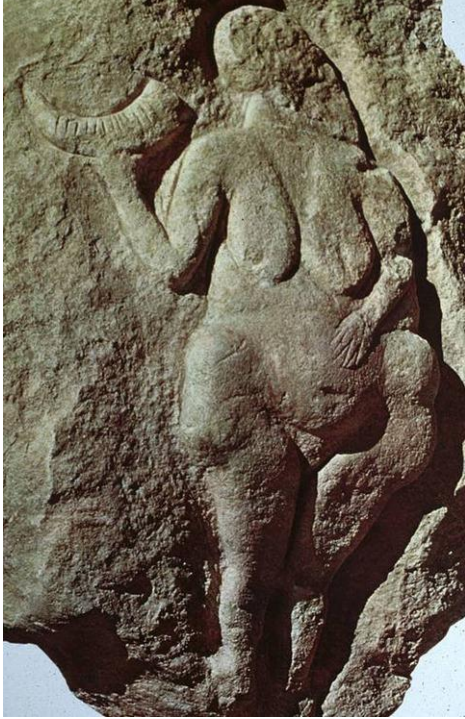


## ANA TANRIÇA KÜLTÜ

Elif Ersoy

*"Bir zamanlar,  
Gökler, denizler ve kayalar,  
Birbirlerinden ayırt edilemeyecek halde imişler.  
Fakat birdenbire ortada bir musiki ötmüş;  
Gökler ve denizler gene bir kâinat teşkil etmekle beraber birbirinden ayrılmışlar.  
O esrarengiz musiki,  
Kybele'nin doğduğunu ilân ediyormuş.  
Onun sembolü de ay imiş."*



Laussel Venüsü

İlk insan topluluklarının anaerkil düzende bir yaşantılarının olup olmadığı 19. yüzyıldan günümüze dek hâlâ tartışılmakta olan bir konudur (1). Bachofen, 1861 yılında yayınladığı "Analık Hakkı" (Das Mutterrecht) adlı eserinde, insanlık tarihinin başlarında, kan bağıının yalnızca anne üzerinden kurulabildiğini ve bu sebeple de annenin bir otorite ve yasama merkezi olduğunu öne sürer (2). Aynı şekilde, insanların yerleşik hayata ve tarım toplumuna geçtiği Neolitik çağda, en temel görevler olan toprağı islah etme ve topraktan ürün alma görevlerinin, kadının görevleri arasında olması sebebiyle kadının statü ve erk sahibi olduğu ileri sürülür (3). Bachofen'e göre anaerkil kültün özünde, kan bağı, toprak bağı ve doğaya

karşı bir teslimiyet vardır; ataerkil kùltte ise kanuna saygı, akılcılık ve doğaya egemen olma daha yaygındır (2). Erich Fromm'a göre Bachofen'in incelemeleri ve çalışmaları, Zeus bağlantılı Olimpos kökenli Yunan dininden önce bir Ana Tanrıça'nın varlığını ve kadın kahramanlara dayanan bir dinin sürdürüldüğünü ispatlar niteliktedir (2). Bachofen'in tespitleri, Amerikalı bilim adamı Lewis H. Morgan tarafından da onanmıştır, fakat hem Bachofen'in hem de Morgan'ın kuramları birçok antropolog tarafından reddedilir (2) ve anaerkil düzenin varlığına yönelik varsayımlara yöneltilen keskin eleştiriler günümüzde de varlığını sürdürür.

Tanrıça kùltünün tarihsel bulguları, arkeolojik çalışmalar sonucunda dünyanın birçok yerindeki kazılarda ortaya çıkarılan ve "Venüs" olarak adlandırılan farklı şekillerdeki kadın figürlerine dayanır (4). Figürler, kimi zaman abartılı kalça ve göğüslere sahip veya yabancı hayvanların yanında bulunduğu bir tahtta otururken kimi zamansa çocuk doğuran ya da emziren, muhtelif yaşlardaki kadınlar olarak biçimlenir (4). Figürlerin şişman olmaları, üreme ve beslenme organlarının abartılı biçimi, kadının doğurma ve besleme gücüne dikkat çekildiği kanısını doğurur. Kalkolitik Çağ'da ise Ana Tanrıça'yı temsil eden heykelcikler daha stilize bir şekilde karşımıza çıkar (6).

Ana Tanrıça'ya, Yunanistan ve Roma'ya ait şiirlerde, övgülerde ve dinsel anıtlarda rastlanmasına rağmen onun asıl yurdunun Anadolu olduğu ifade edilir (3) ve hem ismine hem de tasvirlerine ilk olarak Anadolu'nun merkezinde yer alan Frigya'da rastlanır. Kültepe tabletlerinde adı Kubaba, Lidya'da Kybebe, Frigya'da Kybele olarak geçer. Hitit kaynaklarındaysa kendisine "Hepat" denir (4). Halikarnas Balıkçısı'na göre ise Sümer mitolojisinde Tanrı anası olan Ki, Mezopotamya'dan Anadolu'ya gelip Kibele adını alır (12). Ana Tanrıça Anadolu'da, çağ ve toplumlara göre, Vuruşema, Kubaba, Kybele, Lat, Ma, Hepat, Marienna, Rhea, Artemis adıyla anılır (3). Anadolu'nun bilinen en eski yerli halkı olan Hattilerin baş tanrısı, bir tanrıçadır. Anadolu'da görülen ana tanrıça inancının son halkası Efes'te Artemis'tir. Artemis'e yönelik bağlılığın, yıllar sonra Hristiyanlık inancının doğmasıyla inancın belki de en önemli figürü, Tanrısal varlığının annesi olan Meryem Ana'ya duyulan bağlılığa döndüğü öne sürülür (3).

Bazı araştırmacılara göre tanrıça kùltü; kimi zaman Yahve'nin eşi olarak "Astarte", kimi zaman "Shekhinah", kimi zaman "Hikmet (sofia)" gibi farklı şekillere bürünerek varlığını devam ettirmiştir. Halikarnas Balıkçısı, Arap inancının merkezî ibadethanesi denilebilecek Kâbe'nin adının da Hübel'den, Kible'nin de Kybele'den geldiğini söyler. Kibele, Romalılar tarafından Magna Mater (Ulu Ana) adıyla İtalya'ya götürülerek, bütün Avrupa'da bu adla saygı görür ve Kibele'nin Roma'ya aktarılışı, tanrıçaların siyasi gücüne işaret etmesi açısından önemlidir. Eliade'ye göre, Frigya tanrıçasının Roma'ya aktarılışında Kibele'yi barındırdığına inanılan kara taş, kùltün kadimliğini kanıtlar. Çünkü kaya, toprak ananın en eski simgelerindendir. Annelerin koruyucusu olarak kabul edilen ve 'toprak ana' olarak da tapınılan tanrıça, Roma'da "Tanrıların, Devletin ve Yaşamın Anası" olmuştur. Kybele kùltü, Romalı resmî makamların karşı çıkışlarına rağmen, İmparatorluk sonuna değin yaşar ve bu dönemde tanrıçanın koruyuculuğuna büyük saygı duyulur (4).



**İspanya Madrid'teki Kibele Çeşmesi**

Kybele kültü, Roma'ya girmeden önce Yunanistan'da yayılır ancak kanlı ritüellerinden dolayı aşağı bir konuma itilir. Yunan dünyasında Kybele'nin karakteri biraz daha değişir ve buraya hem Aphrodite hem de Artemis olarak geçer. Tapınağının bulunduğu Atina'daki resmî arşivlerde, Mısır'daki Maat ve Sümer'deki İnanna'da olduğu gibi, Kibele'ye de adalet imajının atfedildiği görülür. Kibele, Anadolu'dan Mezopotamya'ya, Suriye, Lübnan ve Filistin'e, Ege adalarıyla Girit'e kadar bütün Akdeniz kıyılarını kapladığı gibi, Yunanistan ve İtalya'da da yayılır, ayrıca kuzeyde İskandinav ülkelerine dek sokularak iz bırakır (4).

Freud tanrıçalara bağlılığın anneyle yeniden birleşme şeklindeki çocuksu bir arzuyu temsil ettiğini ileri sürer. C.G. Jung ise, dişi prensibi, insan psikolojisinde etkin olan kalıtsal bir dizi evrensel arketipten biri varsayar (4). Jung'a göre anne arketipinin tezahürleri; kişisel ve büyük anne; üvey anne ve kayınvalide; ata ve bilge kadın; tanrıça; Tanrı'nın anası; bakire Meryem; Kybele; kurtuluş arzusunun hedefi (cennet, Tanrı krallığı); Kilise; ülke; toprak; akarsu; madde; mağara; bahçe; vaftiz kabı vb.dir. Keza Jung'un öğrencisi olan Neumann, Büyük Anne'yi bir arketip olarak ele alıp inceler.

### **Ana Tanrıça'nın Nitelikleri**

Ana Tanrıça, "yaratıcılığı, bereketi, cinselliği, doğumu, çocuk büyütmeyi ve gelişme döngüsünü temsil eden analık simgesi" olarak tanımlanır (3). Anadolu'da Ana Tanrıça, dişil ilkeyi ve özellikle analığı kendinde tecessüm ettirmesi sebebiyle, dişil ilkenin niteliklerinin taşıyıcı sembolü olarak değerlendirilir. Anelik olgusunu bir arketip olarak değerlendiren ve her arketipin bir aydınlık bir de karanlık yüzü olduğunu söyleyen Jung, Anne Arketipi içinse şunları söyler: "Aklın çok ötesinde bir bilgelik ve ruhsal yücelik; iyi olan, bakıp büyüten, taşıyan, bereket ve besin sağlayan; sihirli dönüşüm ve yeniden doğuş yeri; gizli; saklı; karanlık

olan, uçurum, ölümler diyarı, yutan, baştan çıkarıcı ve zehirleyen, korku uyandıran ve kaçınılmaz olan.” (9) Preston, tanrıçaların temsil ettiği tipolojileri “bakirelik, annelik, eşlik, koruyuculuk, yeryüzü tanrıçalığı, doğurganlık, şifa vericilik” ve son olarak da “şiddet ve kızgınlık” olarak sıralar (4). Ayrıca, diğer tüm büyük tanrıçalar gibi Kibele de ölümün bekçisi, bereket ve vahşi yaşamın tanrıçası kabul edilir (6). O, “hayatın rahmi” olarak tasvir edilir (4).

Doğanın anası olarak aslında yaşamın sahibi olan, yaşamın döngüselliğini düzenleyen, onun sürüp gitmesini sağlayan, yaşam verme kudretine sahip olan Ana Tanrıça, aynı zamanda sunduğu yaşamı geri alma kudretine de sahiptir. Yaşamı bahşeden, onu pekâlâ da geri alabilir. “...Kybele hem hayat verir hem de hayat alır” (6).

Kibele, Batı Anadolu’daki İda Dağı’nın hanımıdır ve doğurduğu tanrıları hep mağarada doğurur. Tapınaklarında Kibele’ye, çok ve çabuk üremesinden dolayı dişi domuz kurban edilirdi. Yine, sabanla toprak ananın bağırlarını yarararak onun döllenmesini sağlayan boğa da değerli bir kurban sayılırdı (4).

Ana Tanrıça’nın simgelerinden biri olan Ay, yaratılışın tüm yönlerini düzenleyen ölüm ve yeniden doğuşun sürekli değişen ve döngüselliğin sembolü olarak yorumlanır (4). Baring ve Cashford, yılan sembolünün de ilk olarak (M.Ö. 10.000-3500) yıllarında ana tanrıça olarak görüldüğü ve aynı zamanda rahim ve yeniden doğuş prensibi olarak fallus etrafında halka çizdiğini ifade ederler (4). Aslan Ana Tanrıçasının simgesi olan hayvandır (6). Aslanın, genellikle kudret, irade ve adalet ilkelerinin sembolü olarak kullanılmalarından hareketle, Ana Tanrıça’nın bu nitelikleri de temsil ettiğini söyleyebiliriz.



Eski toplumlarda bir kadının ya da hayvanın hamileliği veya şişmanlığı, yeryüzünün bahardan önceki gebeliği gibi kutsal kabul edilirdi. Bu açıdan toprak ananın yeryüzündeki temsilcisi olan kadın ile tarım arasında gizemli bir ilişki olduğu söylenir. Eliade bunu şu şekilde ifade eder: Toprağın bereketi kadın doğurganlığıyla uyumludur; dolayısıyla mahsulün bolluğundan kadınlar sorumlu olur; çünkü yaratımın “sırrını” onlar bilmektedir. Burada dinsel bir sır söz konusudur; çünkü hayatın kökenini, besini ve ölümü yönetmektedir. Toprak, kadınla özdeşleştirilir. Daha ileri tarihlerde, saban keşfedildikten sonra, tarım çalışması cinsel birleşmeyle özdeşleşecektir. Ama binlerce yıl boyunca toprak ana partenogenez (döllenmeden üreme) yoluyla tek başına doğuruyordu (4).

**Çocuklar ile birlikte gösterilen Kybele heykeli, M.Ö. 8-7. yüzyıl sonları**

Literatürde Kibele'nin kimi heykellerinde görülen kucağındaki çocuğun onun hem sevgili hem de oğlu olduğu ve Ana kültü toplumlarında oğlu/sevgili mitinin yaşatıldığı ifade edilir.

Kadın ve toprakla ilgili inançların dünyaya hâkim olmaya başladığı M.Ö. 10.000- 3500 arası dönemde, Campbell'in de ifade ettiği gibi, "Bütün mitoloji ve inancın odak kişisi, yaşamın annesi ve besleyicisi ve ölüleri yeniden doğmak üzere kabul eden cömert tanrıça Toprak'tır" (4). Toprağın bahar ve yaz aylarında verimliliğinin artması ve sonrasında kış mevsiminde yok olup tekrar canlanması döngüsünün kadın bedeniyle sembolize edilmesinin, dönemin yaygın inanç sistemi olduğu düşünülür (1). Eyüboğlu, "Toprak, tanrıçadır; insanları yaşatan, çoğaltan, besleyen, geçindiren güçlerin kaynağıdır," der. Toprak, Kibele'nin egemenliği altındadır (7) ve insan yeniden doğmak istiyorsa toprağa girmek zorundadır, fakat toprağa ihanet ettiği müddetçe toprak onu kendi bedenine almaz (4). Nitekim Eski Yunan'da karşılaşılan bir kıtlık halinde tanrıçanın kızdığına ya da hastalıklara neden olduğuna inanılır ve yine şifa vermesi için ondan yardım istenir (4).

Çoğu mitolojik öyküde "toprak ana" ve onun eşi olan "yüce tanrı gök" imgesi mevcuttur; bu, "kutsal evlilik" arketipine yapılan bir göndermedir. Tanrıça kültüründe, her kentin kraliçe veya prensesi tanrıçayla özdeşleştirildiğinden kral olan eşi de tanrıyı temsil eder. Tanrıça kültüründe, bu inanişaya dayanan bir ritüel olarak tanrı kralın kurban edilmesine rastlanır. Campbell'in tanrı kralın kurban edilmesi ritüeline, "Yüce Tanrı ölmelidir; yaşamını yitirmeli ve yeraltı dünyasına, dağa kapanmalıdır. Tanrıça, kendisini öldürme işlemi bittikten sonra yeraltına, onun yanına iner ve onu kurtarır," sözleriyle getirmiş olduğu açıklama, tanrıça mitlerindeki döngüsellik bu uygulamadaki anlamını ifade etmesi açısından önemlidir. Campbell, tanrıça kültürünün öteki biçimlerinin insan kurban etmeyi ve hatta etinin yenmesini de içerdiğini, büyüsel güç kazanma amacıyla yetenekli bir yoginin gece yarısı mezarlıklarda veya bir cesedin üstünde oturarak idamların yapıldığı yerde tefekkürde bulunmasının gerekebildiğini de anlatır (4).

Tanrıça kültürüyle ilgili uygulamalardan biri olduğu iddia edilen "iğdiş etme" uygulamasına Anadolu'da sık karşılaşıldığı söylenir. Eski Sümer'de, Babil'de, Kenan'da ve özellikle Eskiçağ yazılarının tanrıçalara hizmet eden iğdiş edilmiş erkek sayısının belirli kentlerde neredeyse beş bine ulaştığı belirtilir (4).

Ana Tanrıça, Frig uygarlığında Kybele adıyla anılır (3). Friglerin en eski ve en kendine özgü kültürü, Ana Tanrıça kültürüdür; bu tanrıça Frigler tarafından Agdistis olarak da tanımlanırdı. Frig kabartmalarında Kibele'nin başında kuleye benzer yüksek bir taç vardır; bu taç onun, kentlerin ve tarımsal ürünlerin tek egemeni sayıldığına simgesidir. Bu nedenle ona "mater turrigera" (kule taşıyan ana) da denirdi. Bu kuleler sayılarına göre tanrıçanın koruyuculuğu altında bulunan kenti, ya da kentleri temsil ederdi. Kafasında bir kule ile canlandırılan tanrıçanın elinde sürekli bir anahtarı vardı. Tanrıçanın en büyük tapınma yeri Sivrihisar yakınlarındaki Pessinus'ta idi. Pessinus'ta tanrıçaya bir idol biçiminde tapınılırdı ve bu idol gökten düştüğü ileri sürülen bir meteorit, bir kara taşıydı. Pessinus'ta şimşek, topuz ve çift ağızlı baltayla simgelenen tanrıça, burada daha çok bir savaş ve zafer tanrıçası karakterine sahiptir (4).



### Kibele'nin Doğumu

"Bir zamanlar gökler, denizler ve kayalar, birbirlerinden ayırt edilemeyecek halde imişler. Fakat birdenbire ortada bir musiki tınlamış, gökler ve denizler gene bir kâinat teşkil etmekle beraber birbirinden ayrılmışlar. O esrarengiz musiki, *Ürinom*'un (yani Kybele'nin) doğduğunu ilân ediyormuş. Onun sembolü de ay imiş. Bütün Kâinatın yüce tanrıçası ıssız dünyada, boş sular, çıplak topraklar ve gökte dönen yıldızlar arasında yapayalnız kalmış. Avuçlarını sürüştürmüş ve avuçlarının arasından büyük yılan *Ofiyon* kayıp çıkmış. *Kybele*, merak dolayısıyla onunla âşıkdaşlık etmiş. Bu sevgi ve kavuşmanın yuvarlanış sarsıntılılarıyla, topraklar devrilip dağlar olmuş, sular fıçırıp nehirler akmış, göller toplanmış, birçok sürüngen mahlûklar peyda olmuş. Ettiğine utanan ve pişman olan *Kybele*, yılanı öldürüp gölgesini –yani ruhunu– yeraltına göndermiş. *Kybele*, kendi nefesine karşı da âdil davranarak, *Hekat* adıyla kendi bir kısmını da yeraltına göndermiş. Ölü yılanın ortalığa savrulan dişlerinden çoban ve sığırtmaç gibi insanlar peyda olmuş. Bunlar toprağı sürmesini biliyorlarmış. Ceviz, incir ve üzüm gibi ağaç yemişleri ile geçiniyorlarmış. Madenleri tanımıyorlarmış. İşte bu, taş devriymiş. *Kybele* gökte, denizde ve karada yaşamaya devam etmiş. Karada adı *Rhea* olmuş. Soluğu taze çalı ve çiçek kokuyormuş. Gözleri elâ (*glaukopis*) imiş. *Rhea* olarak Girit'i ziyaret etmiş. Yalnızlığı dolayısıyla güneş ve buhardan, sevgili olarak, *Kronos'u* yaratmış. Analık duygusunu ve özleyişini doyumak üzere, her yıl *İda* dağının Dikte mağarasında, bir güneş oğlu doğurmuş. *Kronos*, çocukları kıskandığı için, onları

öldürüyormuş. *Kybele*, bu işe öfkelenmiş, *Kronos'un* sol elini istemiş, beş parmağını keserek onlardan *Daktiller* yani beş parmak tanrısı yaratmış. *Kybele*, altıncı olarak doğurduğu tanrıya *Zagreus* adını vermiş" (5).

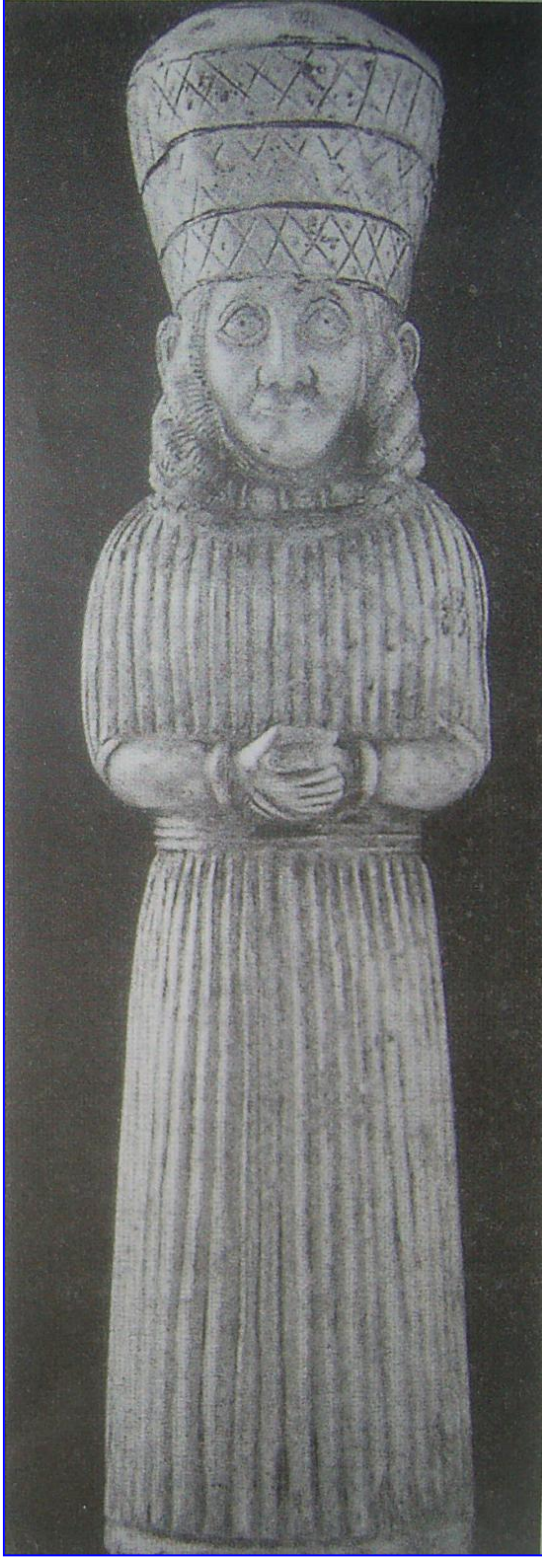
### Kibele-Attis Miti

Tanrıça, Attis (Agdistis) adında bir delikanlıya tutkundur. Onu, Pessinus kralının (kimi kaynaklarda kral Midas'ın) kızıyla evlenmek üzereyken düğün yerinde birden karşısına dikilerek çıldırtır ve kendi kendini hadım etmesini sağlar. Attis kendi kestiği hayalarından akan kanla toprağı sular, bitkilerin fişkirmasına yol açar ve bir çam ağacına dönüşür (11).



Magna Mater, aslan ve Attis'i tapınak hizmetkârları ile birlikte gösteren kabartma,  
M.Ö. 2. yüzyıl (Vermaseren, 1966: Plate XII-1)

Attis erkekliğini keserek kendini nasıl tanrıçaya kurban ettiyse, Kibele'nin başrahibi de kanlı bir törenle kendi eliyle kendini hadım etmek zorundadır. Attis efsanesinde simgelendiği gibi akan kan ve yitirilen erkeklik gücü daha evrensel bir nitelik kazanarak bereket ve canlılığın daha geniş bir alana, bütün doğaya geçmesini sağlar (11). Ana Tanrıça kültü toplumlarında bu mite bağlı olarak gelişen ritüellerde, ilkbaharda ormandan bir çam ağacı kesilir ve Kibele tapınağına getirilir ve orada bu ağaca bir tanrı gibi muamele edilir. Attis için o gün ya da gece yas tutulur, sonra da saygıyla gömülür. Törenin son gününde ise Attis'in dirilişi kutlanır (4). İngilizce'deki kurban "sacrifice" sözcüğü Latince "bütünleştirmek" ya da "kutsal yapmak" anlamlarına gelen "sacer facere" den türer. Bozulmuş dengenin yeniden inşası için kan dökmek gerektiğine inanılmış olması, kanın yaratıcı gücü sayesinde dengenin yeniden kurulabileceğine inanılmasındandır (12). Bu iğdiş etme eyleminin, tanrıçaya olan bağlılığı yitirme korkusuyla yapıldığı ileri sürülür (4).



**Antalya, Elmalı Tümülüsü'nden çıkartılmış rahip heykelciği, M.Ö. 7. yüzyıl başı**

Pessinus'ta iki yüksek rahip bulunuyordu: Bunlardan biri Attis'in adını taşıyordu ve emri altında gallus denen rahipler vardı; gallusların erkeklikleri giderilmişti ve bu ameliyatı dinsel tapınmanın coşkunu içinde kendi kendilerine uygularlardı. Galluslar'ın bu hareketi, Attis'in kendi erkekliğini gidermesini taklitten başka bir şey değildi. Bu vahşi olayla tanrıçanın bahar bayramı kendine özgü bir biçim alırdı (10). Tanrıça Kibele için kutlanan bayram on beş Mart'ta başlıyordu. Bir hafta Attis'in ölümü için yas tutulurdu. 21 Mart'ta rahipler bir çam ağacı keser, ağacı bandajla kaplarlar, ardından üzerine küçük Attis heykelleri astıktan sonra ağacı Kibele'nin rahmini simgeleyen tapınağa ya da mağaraya götürürlerdi. Bu, tanrının yeniden doğmasını sağlamak içindi. 24 Mart'ta bazı rahipler Attis'in acısını paylaşmak için omuzlarını ve kollarını keserek akıttıkları kan ile çam ağacını sularlardı. 25 Mart'ta seher vaktinde genç tanrı yeniden canlanır ve Kibele heykelinin önündeki tören yatağına uzanırdı" (12).

Bir elinde yaşam gücünü bulduran Ana Tanrıça, diğer elinde öldürme yani yaşamı sonlandırma gücünü bulundurur. Freud'un tanımladığı anlamda, Eros ve Tanatos, Ana Tanrıça'nın sahip olduğu tek bir gücün, iki ayrı ifade edilmiş yoludur. Ana Tanrıça sahip olduğu o tek bir gücün Eros kanalı ile yaşamı yaratır ve devam ettirir; Tanatos kanalı ile de onu sonlandırır. Temsilcisi ve koruyucusu olduğu dişil ilkelerin sağlıklı işleyişine engel olan etmenlerle karşılaştığı zamansa saldırganlık ile karşılık verir. Freud, saldırganlık dürtüsünü ölüm içgüdüleri tanatos ile birleştirerek saldırganlığı ölüm içgüdülerinin bilinç aşamasındaki yansıması

olarak tanımladığı için, burada, "Ana Tanrıça, Tanatos enerjisi ile karşılık verir" yani "saldırganlaşır" da dememiz yanlış bir çıkarıma olmaz. Saldırganlığın, "birine yardım etmeyi reddetmek" (13) şeklindeki tanımından hareketle, Ana Tanrıça'nın kızdığı zaman bereketi kesmesi de kızdığı zaman saldırganlaşması olarak yorumlanabilir.



Kibele-Attis mitinde, Attis'in kendini hadım etmesi, ilk bakışta Attis'in ölüm içgüdüsünden hareketle kendindeki etkin eril nitelikleri edilgin hale getirmesi olarak yorumlanabilir. Fakat Attis kendini hadım ettiğinde bir kanama başlar ve bu kan toprağa dökülür. Attis'te görünüşe çıkmış eril nitelikler kan misali akararak, yeniden hayat bulmak üzere toprakla buluşur. Nitekim bu eril nitelikler yeniden hayat bularak bir çam ağacı olarak topraktan yeniden doğar. Çam ağacının, toprağın yani dişil ilkenin gücüyle hayat bulmuş fallus olduğu söylenebilir. Evet, Attis dirilmiştir fakat bu sefer bir bitki olarak Ana Tanrıça'nın iradesi altındadır. Kendini hadım ederek yani fallusundan, dolayısıyla iradesinden vazgeçerek Ana Tanrıça'ya kurban olur. Artık Ana Tanrıça'nın hizmetindedir. Ritüellerin sembolik değerleri vardır ve Ana Tanrıça kültüründe görülen kendi kendini hadım etme ritüeli, sembolik açıdan, kişideki başlıca eril nitelikler olan irade, kudret ve aklın, başlıca dişil nitelikler olan anlayış (hikmet), uyum (kosmos) ve sezgiye teslim etmesi olarak yorumlanabilir.

Freudiyen açıdan Attis, kendini hadım ederek en büyük haz kaynağından mahrum kalır diyebiliriz. Keza Ana Tanrıça kültüründeki rahipler de bunu tekrarlar. Freudiyen açıdan bu davranışı gerçekleştirmekteki gizil arzusunun, anne ile bir olma arzusu olduğu ve anneyle bir olma arzusunun da erkeklikten vazgeçerek, tıpkı anne gibi fallussuz olarak gerçekleştirilmeye çalışıldığı söylenebilir.

Ana Tanrıça arketipinin günümüzde Meryem Ana'da görünüşe çıktığı fikrinden daha önce bahsedildi. Peki, başka hangi figürlerde kendini gösterir Ana Tanrıça? Bu yazıda öne sürülen fikir, Ana Tanrıça arketipinin temsilcilerinden birinin de İslamiyet dini peygamberi Muhammed Mustafa'nın kızı Fatıma olduğu yönündedir. Fatıma'ya yönelik anlatılan mit şöyledir:

*"Tanrı kâinatı yarattığında, daha kara parçaları yokken, yer ve gök su iken, Kandilde bir Nur parladı. Bu nur'un içinde bir kadın gözüktü. Başında bir Taç, iki kulağında iki Küpe, belinde de bir Kemer vardı. Cebrail Nur içinde Kadın'ı görünce hayrete düştü. Hakk'a niyaz etti, kim olduğunu bilmek istedi.*

*Hakk'dan bir nida geldi; dedi: "Ey Cibril, O, Cennetin Seyyidesi Fatıma-tüz Zehra'dır."*

*Cibril soru etti: "Ey Tanrım, ne kadar güzeldir."*

*Tanrı buyurdu: "Biz O'nu nur âlâ nur'dan yarattık."*

*Cibril soru etti: "Ya Rab, başındaki nedir?"*

*Tanrı buyurdu: "Başındaki Taç, Tac-ı Devlettir ki bu Muhammed Mustafa'dır."*

*Cibril, belindeki soru eyledi.*

*Hakk buyurdu: "Ya Cibril, belindeki de Kemer olup, Fatıma'nın helâli olan Ali'dir."*

*Cibril soru etti: "Kulaklarındaki nedir?"*

*Hakk buyurdu: "Şebber-ü Şübber (Hasan ve Hüseyin) Cennetin Efendileri."*

Bu mitik anlatımda Fatıma, başında tacı ile bir kraliçe olarak tanımlanır. Nasıl ki Meryem Ana'ya cennetin kraliçesi denir, aynı şekilde Muhammed Mustafa da Fatıma'nın cennet kadınlarının efendisi olduğunu söyler. Babası Muhammed Mustafa ona ayrıca "Ümmü Ebîha" yani "Babasının Annesi" lakabını verir. Ayrıca Muhammed'in soyu "kevser" olarak nitelenen Fatıma'dan devam eder ve kâh bereket kâh şifa için "Fatıma'nın Eli"nden yardım istenir. Bu benzerlikler ve niteliklerden hareketle Ana Tanrıça arketipi ile Fatıma arasında bir bağ kurulabileceği öne sürülür.

**KAYNAKÇA**

- 1- Sümer, G., Anadolu'da Neolitik Dönemde Tanrı Ve Tanrıça. Ege Üniversitesi Sosyal Bilimler Enstitüsü yüksek lisans tezi, 2007.
- 2- Fromm, E., Rüyalar ve Mitoslar. Arıtan Yayınevi.
- 3- Aydoğdu Yılmaz, H. Ana Tanrıça'nın Anadolu'da Biçimsel Değişimi ve Günümüz Türk Heykel Sanatına Yansımaları. Eskişehir Anadolu Üniversitesi Güzel Sanatlar Enstitüsü yüksek lisans tezi, 2010.
- 4- Kurt, M., Tanrıça Kültü ve Hristiyanlıktaki Meryem Figürüne Etkileri. Rize Üniversitesi Sosyal Bilimler Enstitüsü yüksek lisans tezi, 2010.
- 5- [http://htcelik.com/ismet\\_zeki\\_eyuboglu\\_tanri\\_yaratan\\_toprak\\_anadolu.html](http://htcelik.com/ismet_zeki_eyuboglu_tanri_yaratan_toprak_anadolu.html)
- 6- Özen, M., Günümüz Sanatında Ana Tanrıça Kybele'nin Plastik Değer Olarak Kullanılması. Sakarya Üniversitesi Sosyal Bilimler Enstitüsü yüksek lisans tezi.
- 7- Kanişkan, E.; Anadolu'da Tarih Öncesi Çağlardan Helenistik Döneme Kadar Bulunan Ana Tanrıçalar ve Günümüzdeki Seramik Yorumları; Eskişehir Anadolu Üniversitesi Sosyal Bilimler Enstitüsü yüksek lisans tezi, 1998.
- 8- Aslan, A., Steatopijik Ana Tanrıça Heykelcikleri ve 20. yy. Heykel Sanatına Etkileri. Dokuz Eylül Üniversitesi Güzel Sanatlar Enstitüsü, 2010.
- 9- Jung, G., Dört Arketip, Metis Yayınları, 2012.
- 10- Güngör, M.; Antik Çağda Frygia Bölgesi ve Bölgedeki Ana Tanrıça Kültü. Selçuk Üniversitesi Sosyal Bilimler Enstitüsü, yüksek lisans tezi, 2007.
- 11- Erhat, A., Mitoloji Sözlüğü. Remzi Kitabevi, 2012.
- 12- Çimen, Ü., Eski Yunan Dramalarında Anaerkil İzler. Arkeoloji ve Sanat Yayınları, 2011.
- 13- Budak, S., Psikoloji Sözlüğü. Bilim ve Sanat Yayınları, 2000.